

Serbian

77
10

VAŽNE MERE BEZBEDNOSTI

Pre sastavljanja i korišćenja ovog proizvoda pažljivo pročitajte, shvatite i pratite sva uputstva. Sačuvajte za buduću upotrebu.

Automatski čistač bazena ZX100



Nemojte zaboraviti da probate i ostale Intex proizvode: bazene, dodatke za bazene, napuhljive bazene i igračke za dom, vazdušne krevete i čamce dostupne kod prodavaca ili posetite naš sajt.

U skladu sa politikom neprestanog usavršavanja proizvoda Intex zadržava pravo da promeni specifikaciju i izgled a koji mogu dovesti do promena uputstva za korišćenje bez prethodnog obaveštenja.

INTEX®

©2023 Intex Marketing Ltd. - Intex Development Co. Ltd. - Intex Recreation Corp. All rights reserved/Tous droits réservés/Todos los derechos reservados/Alle Rechte vorbehalten. Printed in China/Imprimé en Chine/Impreso en China/Gedruckt in China.

®™ Trademarks used in some countries of the world under license from/®™ Marques utilisées dans certains pays sous licence de/Marcas registradas utilizadas en algunos países del mundo bajo licencia de/Warenzeichen verwendet in einigen Ländern der Welt in Lizenz von/Intex Marketing Ltd. to/à/a/an Intex Development Co. Ltd., Hong Kong & Intex Recreation Corp., P.O. Box 1440, Long Beach, CA 90801 • Distributed in the European Union by/Distribué dans l'Union Européenne par/Distribuido en la unión Europea por/Vertrieb in der Europäischen Union durch/Intex Trading B.V., Ettenseweg 46, 4706 PB Roosendaal – The Netherlands • Distributed in the UK by Unifex Service (UK) Limited, 21 Holborn Viaduct, London EC1A 2DY, UK.
www.intexcorp.com

UPUTSTVO ZA KORIŠĆENJE

SADRŽAJ

Upozorenja.....	3
Karakteristike delova.....	4
Uputstvo za sastavljanje.....	5-10
Čistač prljavštine sa mrežom.....	11-12
Vodič za rešavanje problema.....	13-14
Dugoročno skladištenje.....	15
Opšte mere bezbednosti u vodi.....	15
Ograničena garancija.....	16

SAČUVAJTE OVA UPUTSTVA

Strana 2

VAŽNE MERE BEZBEDNOSTI

Pre sastavljanja i korišćenja ovog proizvoda pažljivo pročitajte, shvatite i pratite sva uputstva.



UPOZORENJE

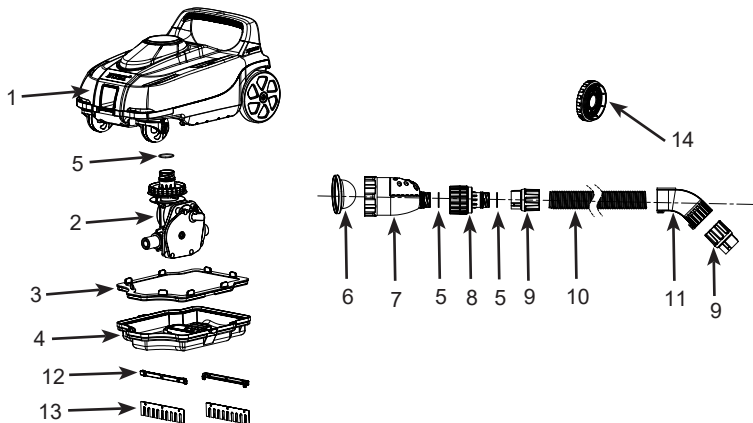
- KAKO BI SMANJILI RIZIK OD POVREDE, NE DOZVOLITE DECI DA KORISTE OVAJ PROIZVOD.
- KADA JE BAZEN ZAUZET ILI KADA SE KORISTI UKLONITE SVE PROIZVODE IZ BAZENA.
- UGASITE ILI ISKLJUČITE FILTER PUMPU PRE PODEŠAVANJA, ČIŠĆENJA ILI POPRAVLJANJA.
- PRE POSTAVLJANJA PREKRIVAČA PREKO BAZENA, IZ BAZENA UKLONITE OVAJ PROIZVOD.
- ČUVAJTE PROIZVOD I DODATKE NA SUVOM I BEZBEDNOM MESTU.
- ZA UPUTSTVA OKO PROBLEMA S BAZENOM I PUMPOM FILTERA POGLEDAJTE KORISNIČKI PRIRUČNIK.
- OVAJ UREĐAJ JE NAMENJEN ZA UPOTREBU SAMO ZA SVRHE OPISANE U OVOM PRIRUČNIKU.

ČE TEH NAVODIL NE BOSTE UPOŠTEVALI, LAHKO PRIČAKUJETE OKVARE DELOV BAZENA, RESNE POŠKODBE ALI CELO SMRT UPORABNIKOV BAZENA!

SACHUVAJTE OVA UPUTSTVA

KARAKTERISTIKE DELOVA

Pre sastavljanja vašeg proizvoda odvojite nekoliko minuta kako biste proverili sadržaj i upoznali se sa svim delovima.



NAPOMENA: Slike su ilustrativne prirode. Može doći do odstupanja. Nije u razmeri.

REFERENTNI BROJ	OPIS	KOL.	REZERVNI DEO BR.
1	VRH ČISTAČA	1	13200
2	MODUL PRENOSA	1	13201
3	MREŽA ZA PRLJAVŠTINU	1	13202
4	BAZA ČISTAČA	1	13203
5	O-PRSTEN KAPICE	3	12861
6	MIKRO SITO	1	13343
7	VENTIL ZA OGRANIČENJE PRITISKA	1	13345
8	OKRETNI ZGLOB	1	13226
9	NAVRTKA SPOJNOG PRSTENA CREVA	2	12863
10	CEVI	1	12862G
11	LAKAT ZA CREVO	1	13227
12	NOSAČ ČETKE	2	13136
13	ČETKA (S 2 DODATNIM)	4	13135
14	ADAPTER ZA ULAZNI KONEKTOR	1	12486

SAČUVAJTE OVA UPUTSTVA

UPUTSTVO ZA SASTAVLJANJE

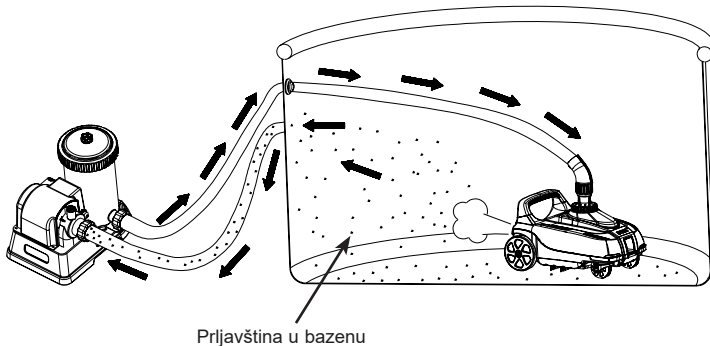
VAŽNI PODACI ZA PRIPREMU

Pre sastavljanja i korišćenja ovog proizvoda pažljivo pročitajte, shvatite i pratite sva uputstva.

Općenito

Automatski čistač je dizajniran da čisti bazen kako sledi:

- Četke automatskog čistača odstranjuju finu prljavštinu sa zida i dna.
- Kretanje automatskog čistača podiže fini talog i nečistoće sa dna. To omogućava filtracionom sistemu da filtrira fini talog suspendovan u vodi dok automatski čistač skuplja težu nečistoću sa dna.
- Kretanje automatskog čistača po bazenu sprečava da voda stagnira. Time pomaže cirkulaciji bazenske vode kroz filtracioni sistem.



- Automatski čistač radi sa strane pritiska konektora za povrat vode bazena (voda teče iz filterske pumpe u bazen). Ako automatski čistač bude spojen na „izlazni“ konektor bazena (voda teče iz bazena u pumpu filtera), on neće raditi.
- Automatski čistač neće raditi ako je Intex sistem za slanu vodu ili generator ozona spojen na istu liniju cirkulacije vode kao i automatski čistač. Odvojite te sanitarne uređaje od linije cirkulacije vode pre instaliranja automatskog čistača. Kad automatski čistač bude završio čišćenje bazena, odvojite i izvadite automatski čistač iz bazena; ponovo instalirajte i nastavite rad sanitarnih uređaja.

SAČUVAJTE OVA UPUTSTVA

UPUTSTVO ZA SASTAVLJANJE (nastavak)

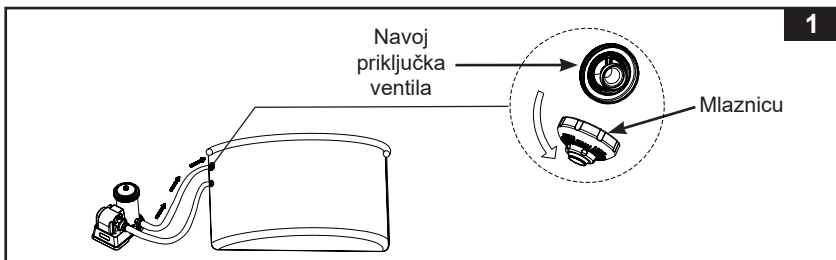
77
10

- Automatski čistač mora da bude spojen na Intex filtersku pumpu sa stopom protoka sistema 6056-13248 litara/sat (1600-3500 galona/sat). Nije prikladno za filterske pumpe koje nisu Intex.
- Za Intex® nadzemne bazene.
 - Okrugli oblik do 7,92 m (26 ft). Do 5,49 m (18 stopa) za Easy Set bazene.
 - Pravougli/ovalni oblik do 9,75 m x 4,88 m (32 ft x 16 ft). Nije prikladno za bazene koji nisu Intex.
- Prvo postavite bazen i filtersku pumpu, a zatim automatski čistač.
- Ako koristite filter peska, proverite ima li nakupljenog peska pa ga očistite ispiranjem. Neka filterska pumpa za pesak radi tokom 10-15 minuta pre spajanja automatskog čistača na povratni konektor vode. Ako pesak uđe u automatski čistač, može doći do oštećenja modula prenosnika.
- Automatski čistač neće da funkcioniše ako pumpa filtera ne radi.
- Uslovi radne temperature bazenske vode: Od 25 do 45 °C (od 77 do 113 °F). Izlaženje van ovog opsega će smanjiti performanse i očekivani radni vek automatskog čistača.

Pre postavljanja uverite se u sledeće:

- Filterska pumpa je isključena, a strujni kabl je izvučen iz strujne utičnice.
 - Pobrinite da u bazenu nema predmeta koji mogu da ometaju slobodno kretanje automatskog čistača, tako što ćete iz bazena ukloniti merdevine, čistač površine, raspršivač vode (ako je primenjivo), plutajuće ili druge predmete.
 - Na stenki ili na podu bazena nema algi. Alge će blokirati protok vode u čistač i ometati kretanje automatskog čistača. Za savete o uklanjanju algi, obratite se lokalnom dobavljaču bazena.
1. Sa unutrašnje strane bazena odvrnite mlaznicu sa konektora za povrat vode. Vidi sliku 1.

Napomena: Uređaj radi sa strane pritiska konektora za povrat vode bazena (voda iz filterske pumpe vraća se u bazen).

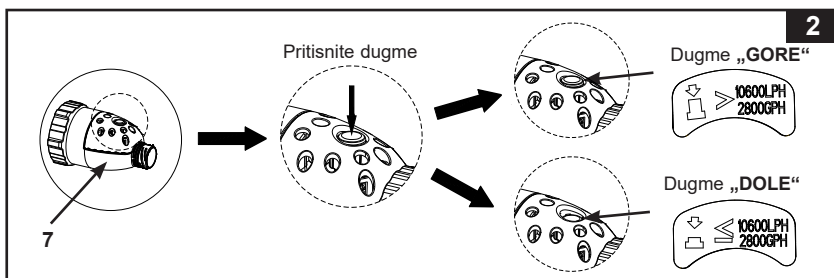


SAČUVAJTE OVA UPUTSTVA

UPUTSTVO ZA SASTAVLJANJE (nastavak)

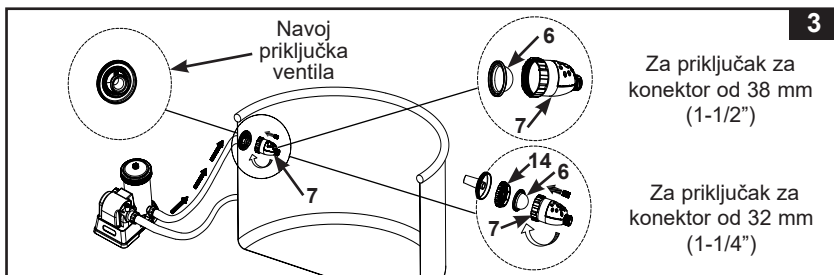
77
10

2. Proverite stopu protoka pumpe filtracionog sistema i podesite dugme ventila za oslobađanje pritiska (7) kako sledi:
- Za stope protoka pumpe 7950-10600 L/h (2100-2800 g/h) ili ekvivalentni protok sistema između 6056 – 8138 L/h (1600 – 2150 g/h): pritisnite dugme za položaj „**DOLE**“.
 - Za stope protoka pumpe veće od 10600 L/h (2800 g/h) ili ekvivalentni protok sistema 8138 L/h (2150 g/h) ali manje od 13248 L/h (3500 g/h) ili ekvivalentni protok sistema 11355 L/h (3000 g/h): dugme treba da bude u položaju „**GORE**“. Ako je dugme već u položaju „**DOLE**“, pritisnite dugme jednom da biste ga vratili u položaj „**GORE**“. Vidi sliku 2.



3. Uverite se da je mikro sito (6) u ventilu za ograničenje pritiska (7) i ventil za ograničenje pritiska zatim navrnite na navojni konektor sita sa unutrašnje strane bazena. Vidi sliku 3.

NAPOMENA: Za male Intex bazene sa priključkom za ulazni konektor sita od 32 mm (1-1/4"), prvo zavrtnite adapter ulaznog konektora (14) na ulazni konektor sita a zatim zavrtnite komplet ventila za otpuštanje pritiska na adapter (14).



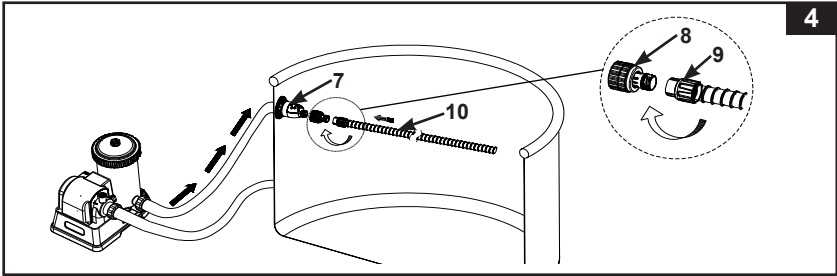
4. Ugurajte i zavrtnite jedan kraj creva pomoću navrtke sa kragnom (9) na okretni zglob (8) prvo, a zatim zavrtnite okretni zglob (8) na ventil za otpuštanje pritiska (7). Vidi sliku 4.

SAČUVAJTE OVA UPUTSTVA

UPUTSTVO ZA SASTAVLJANJE (nastavak)

77
10

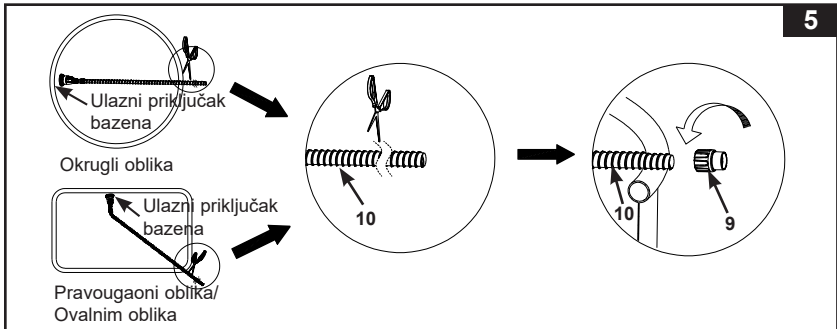
4



5. Razvucite crevo (10) do najudaljenije suprotne strane zida bazena ili do najudaljenijeg ugla bazena tako da visi preko zida a zatim odsecite višak creva makazama. Vidi sliku 5.

NAPOMENA: Pre sečenja viška creva odvrnite (u smeru kretanja kazaljki na satu) navrtku spojnog prstena creva (9) sa drugog kraja creva (10). Posle sečenja navrnite (u smeru suprotnom smeru kretanja kazaljki na satu) navrtku spojnog prstena creva (9) nazad na glavno crevo (10).

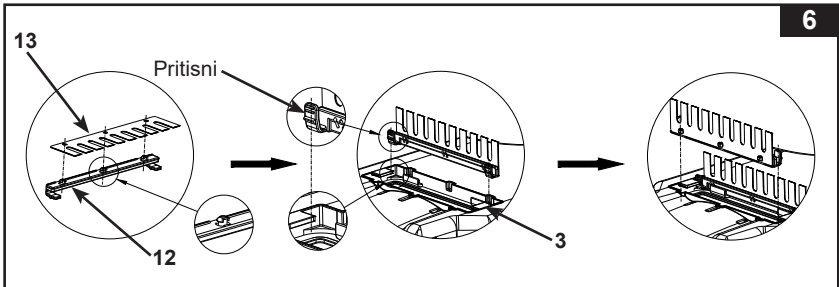
5



6. Sklop četke. Vidi sliku 6.

NAPOMENA: Kada usisavate velike komade prljavštine ili lišća sa dna bazena, skinite četke ispod aparata.

6

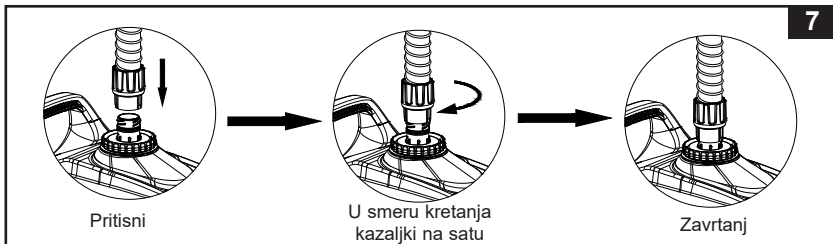


SAČUVAJTE OVA UPUTSTVA

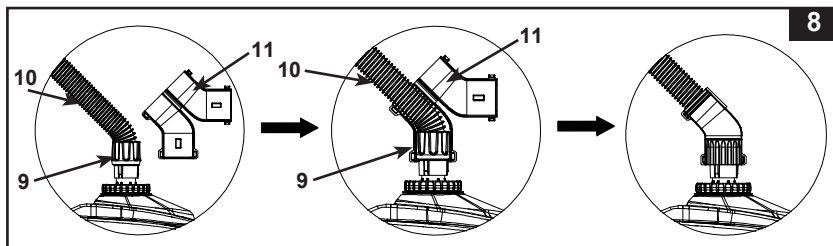
UPUTSTVO ZA SASTAVLJANJE (nastavak)

77
10

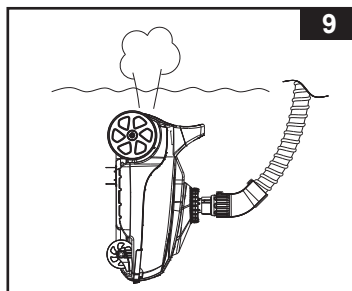
7. Sa spoljne strane bazena spojite kraj creva sa navrtkom spojnog prstena creva (9) na ulazni priključak za vodu automatskog čistača. Vertikalno umetnite navrtku spojnog prstena creva (9) u ulazni priključak za vodu i dok navrtku spojnog prstena creva pritiskate prema dole okrenite ga u smeru kretanja kazaljki na satu da pritegnete crevo. Za uklanjanje creva, navrtku spojnog prstena creva pritiskajte prema dole i okrenite je u smeru suprotnom smeru kretanja kazaljki na satu. Vidi sliku 7.



8. Otvorite lakat za crevo (11) na polovini, savijte crevo (10) pod uglom pored navrtke sa kragnom (9) spojene na automatski čistač, stavite lakat za crevo preko creva i navrtke sa kragnom i zatvorite lakat za crevo. Vodite računa da lakat za crevo bude čvrsto zaključan. Vidi sliku 8.



9. Držite čistač vertikalno. Polako spustite uređaj u vodu da vazduh izađe iz čistača i čistač će se postepeno spustiti na dno bazena. Razvucite crevo tako što ćete polako povlačiti automatski čistač preko bazena do suprotne strane. Vodite računa da crevo bude razvučeno da biste sprečili zapetljavanje. Vidi sliku 9.



SAČUVAJTE OVA UPUTSTVA

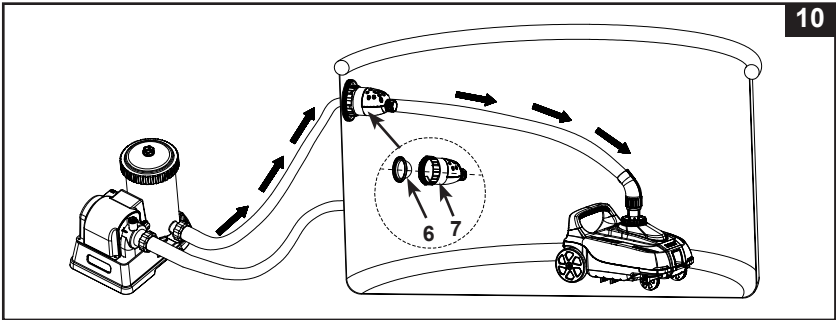
UPUTSTVO ZA SASTAVLJANJE (nastavak)

77
10

10. Uključite filtersku pumpu i uverite se da voda teče kroz mikro sito (6) i ventil za ograničenje pritiska (7). Automatski čistač sada se kreće i usisava pod i stenku bazena. Vidi sliku 10.

Napomena: Pumpa sa filterskim uloškom ili pumpa sa peščanim filterom očistiće vodu iz bazena. Radi održavanja čistoće vode, važno je često čistiti ili menjati filterski uložak ili isprati peščani medijum.

Ako se automatski čistač upari sa pumpom sa peščanim filterom, protok sistema smanjiće se, a pritisak će rasti kako je prikazano na očitavanju manometra na pumpi sa peščanim filterom (od zelene do žute zone), što je normalno. Odvojite automatski čistač od bazena i proverite da li će se očitavanje manometra pumpe sa peščanim filterom vratiti u zelenu zonu. Više informacija potražite u priručniku pumpe sa peščanim filterom.



10

VAŽNO

Ako automatski čistač počne da podiže prljavštinu i talog sa dnu bazena, trebaće da češće čistite ili da češće menjate patronu filtera jer se talog prljavštine hvata za patronu. U slučaju filterske pumpe za pesak, češće ispirajte peskoviti materijal. Često čistite i mrežu za naslage (3).

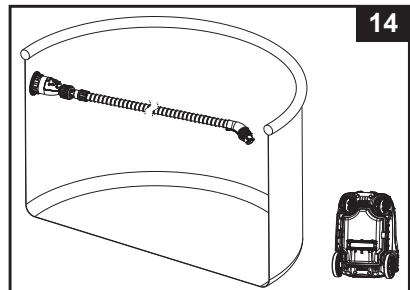
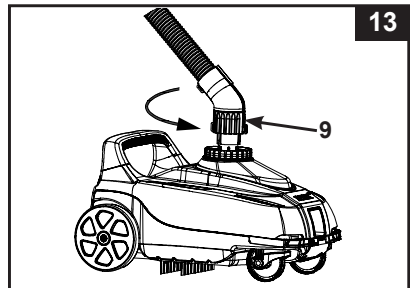
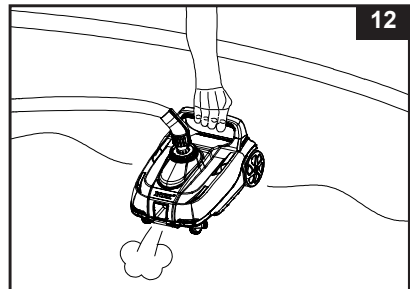
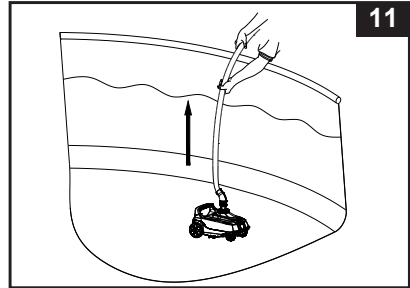
SAČUVAJTE OVA UPUTSTVA

Strana 10

ČISTAČ PRLJAVŠTINE SA MREŽOM

77
10

1. Pazite da je filter pumpa ugašena i isključena iz struje.
2. Polako podignite crevo automatskog čistača a zatim jednom rukom podignite automatski čistač. Vidi sliku 11-12.
POZOR: Ne povlačite direktno crevo jer biste time mogli da oštetite priključak creva automatskog čistača.
3. Kad sva voda bude ispuštena iz automatskog čistača, držite naplatak jednom rukom i okrenite podloženu navrtku (9) suprotno kazaljki na satu da biste uklonili crevo sa automatskog čistača. Vidi sliku 13.
4. Izvadite automatski čistač iz bazena i stavite ga na tlo. Vidi sliku 14.

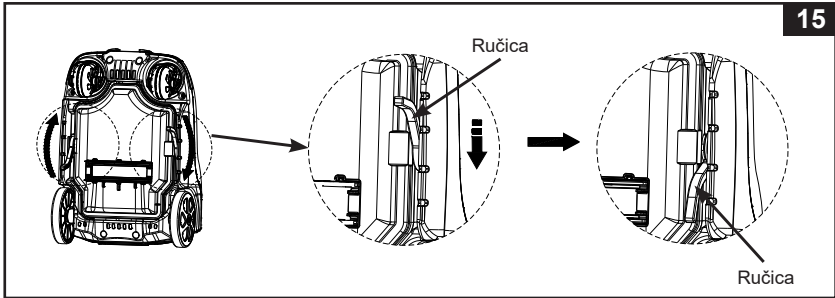


SAČUVAJTE OVA UPUTSTVA

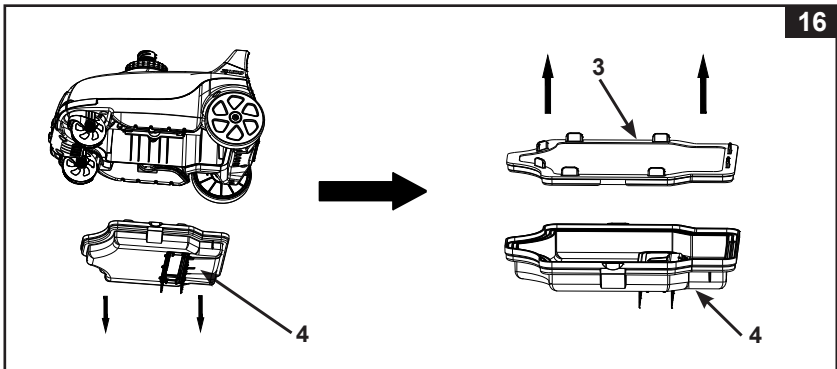
ČISTAČ PRLJAVŠTINE SA MREŽOM (nastavak)

77
10

5. Gurnite levu i desnu ručicu u otključani položaj. Vidi sliku 15.



6. Uklonite mrežu za sakupljanje prljavštine (3) iz postolja čistača (4). Ako se na mreži i bazi čistača nalazi prljavština, isperite je pomoću vrtnog creva. Vidi sliku 16.



7. Ponovo postavite mrežu za naslage i kućište automatskog čistača obrnutim redosledom iz prethodnih koraka.

SACUVAJTE OVA UPUTSTVA

VODIČ ZA REŠAVANJE PROBLEMA

77
10

PROBLEM	REŠENJE
AUTOMATSKI ČISTAČ SE NE POMERA	<ul style="list-style-type: none"> • Osigurajte da filterska pumpa radi. Podignite automatski čistač iz vode i proverite da li voda izlazi iz izlaznog porta smeštenog na prednjoj ili zadnjoj strani uređaja. Protok vode treba da se smenjuje između prednjeg i zadnjeg izlaznog porta a taj ciklus je oko 30-100 sekundi. • Ako voda ne ističe ni iz prednjeg ni iz zadnjeg porta, proverite da li je crevo automatskog čistača pravilno spojeno na „povratni konektor vode“ bazena (voda se vraća iz pumpe u bazen), pogledajte odeljak „Postavljanje“. • Vodite računa da dno bazena bude ravno i horizontalno; eventualni nabori, preklopi, izbočine, udubljenja će ometati slobodno kretanje automatskog čistača.
POMERANJE JE VRLO SPORO	<ul style="list-style-type: none"> • Proverite i očistite naslage i mikro sito. • Očistite ili zamenite uložak. • Ako koristite filter peska, proverite ima li nakupljenog peska pa ga očistite ispiranjem. Pogledajte uputstva za korišćenje filtera za pesak. • Brzina rada automatskog čistača bazena je direktno povezana sa stopom protoka filtracionog sistema. Prebacite filtracioni sistem na veću stopu protoka pumpe.
ČISTAČ PLUTA IZNAD DNA BAZENA	<ul style="list-style-type: none"> • Ispuštite sav vazduh iz creva i automatskog čistača, pogledajte odeljak „Postavljanje“. • Bazenska voda je previše prljava. Osigurajte da hemija vode u bazenu bude u balansu. Ukoliko je voda baz na zelena, smeđa ili crna, podesite nivo hlora i pH nivo. Pogledajte uputstva za korišćenje bazena. • Proverite da li je stopa protoka pumpe u okviru navedenog opsega 6056-13248 L/h (1600-3500 g/h). Proverite da li je „dugme“ ventila za otpuštanje pritiska na odgovarajućoj postavci prema stopi protoka pumpe filtracionog sistema, pogledajte odeljak „Postavljanje“.
NE MOŽE DA POKUPI LIŠĆE SA DNA BAZENA	<ul style="list-style-type: none"> • Ako je veličina listova na dnu bazena veća od veličine usisnog izlaza, upotrebite mrežicu za čišćenje površine pre korišćenja automatskog čistača. • Ako je veličina listova na dnu bazena manja od veličine usisnog izlaza, uklonite komplet četki (12 i 13) sa čistača zbog boljeg rada. Pogledajte „Postavljanje“ za detalje. • Ako na dnu bazena ima previše lišća, češće praznite prljavštinu iz osnove čistača.

SAČUVAJTE OVA UPUTSTVA

VODIČ ZA REŠAVANJE PROBLEMA (nastavak)**77
10**

PROBLEM	REŠENJE
CREVO JE ZAPETLJANO	<ul style="list-style-type: none"> • Priljavo sito filtera će smanjiti snagu automatskog čistača i stoga on neće moći da vuče crevo. Češće proveravajte i čistite mrežicu za nečistoće (3), mikro sito (6) i kertridž filtera. • Vodite računa da temperatura bazenske vode bude u okviru preporučenog opsega: 25-45 °C (77-113 °F). • Vodite računa da lakat za crevo bude zatvoren i čvrsto zaključan preko creva i navrtke sa kragom. • Ako je crevo namotano u krug, to neće uticati na kretanje automatskog čistača u bazenu. To je normalna. • Ako je crevo zapetljano ili uvrnuto, to će sprečiti automatski čistač da dosegne najudaljeniji kraj bazena. Razvucite crevo tako što ćete polako povlačiti automatski čistač preko bazena do suprotne strane. Vodite računa da crevo bude razvučeno pre upotrebe automatskog čistača. • Alternativno, iskopčajte crevo sa bazena i automatskog čistača, razvucite crevo na ravnoj površini i ostavite ga da se ugrije na suncu pre upotrebe (10-24 časa). • Kad nije u upotrebi, operite crevo iznutra i spolja pomoću baštenskog creva, temeljno osušite na vazduhu, smotajte crevo u labave namotaje i skladištite u zatvorenom prostoru na suvom i hladnom mestu.
TALOG SE PODIŽE SA DNA BAZENA	<ul style="list-style-type: none"> • Dok se automatski čistač kreće naokolo, fini talog sa dna bazena će se podizati i zamućivati vodu. To je normalna. To pomaže filterskoj pumpi da očisti bazensku vodu. • Postavite da sistem filtracije i automatski čistač rade duže. Filtracioni sistem će filtrirati fini talog suspendovan u vodi dok će automatski čistač skupljati težu nečistoću sa dna. Češće proveravajte i čistite filtracioni medijum i mrežicu za nečistoće.
MREŽICA ZA NEČISTOĆE JE ZAČEPLJENA A AUTOMATSKI ČISTAČ SE ISKLJUČIO	<ul style="list-style-type: none"> • Prisutnost algi u bazenu. Tretirajte bazensku vodu algicidom i sačekajte da alge nestanu pre upotrebe automatskog čistača. Za savete o uklanjanju algi, obratite se lokalnom dobavljaču bazena. Češće proveravajte i čistite mrežicu za nečistoće. • Previše algi ili prašine u vodi; češće čistite mrežicu za priljavštinu, kertridž filtera ili ispirajte peskoviti materijal tokom početne faze, dok ne vidite primetno izbistravanje vode. • Održavajte odgovarajuću hemiju vode u bazenu, pogledajte priručnik za vlasnike bazena ili proverite sa lokalnim specijalistom za pribor za bazene za više detalja.

VAŽNO

Ako i dalje imate poteškoće, za pomoć se obratite našem korisničkom servisu. Podatke o kontaktu potražite na zasebnom listu „Ovlašćeni servisni centri“.

SAČUVAJTE OVA UPUTSTVA

DUGOROČNO SKLADIŠTENJE

1. Pazite da je filter pumpa ugašena i isključena iz struje.
2. Koristeći Uputstvo za sastavljanje postupkom unazad, rastavite plutajući ovaj proizvod.
3. Temeljito očistite i osušite na vazduhu sve dodatke i delove.
4. Labavo namotajte crevo i izbegavajte zakretanje za vreme skladištenja. Nemojte da stavljate teške predmete na gornju stranu creva.
5. Izvadite četke (13) i postavite ih da tokom pohranjivanja budu ravne.
6. Originalno pakovanje možete iskoristiti za skladištenje. Čuvajte na suvom i hladnom mestu.

OPŠTE MERE BEZBEDNOSTI U VODI BAZENA

Rekreacija u vodi je zabavna i terapijska. Međutim ona uključuje određene rizike od povreda ili smrti. Kako biste smanjili rizik od povreda pročitajte i pratite sva upozorenja i uputstva priložena uz proizvod i pakovanje. Zapamtite, doduše, da upozorenja proizvoda, uputstva i mere bezbednosti pokrivaju neke od uobičajenih rizika rekreacije na vodi, ali ne pokrivaju sve rizike i/ili opasnosti.

Za dodatnu zaštitu se takođe upoznajte sa sledećim opštim smernicama kao i smernicama upućenim od strane međunarodno priznatih Organizacija za zaštitu:

- Zahtevajte stalan nadzor. Kompetentna odrasla osoba mora biti određena za spasioca ili čuvara vode naročito kada su u ili u blizini bazena deca.
- Naučite da plivate.
- Naučite tehnike reanimacije i prve pomoći.
- Upoznajte sve koji nadgledaju korisnike bazena o mogućim opasnostima u bazenu i o upotrebi zaštitnih sredstava kao što su zaključana vrata, prepreke, itd.
- Podučite sve korisnike bazena, naročito decu, šta treba da rade u slučaju nužde.
- Kada uživate u vodenim aktivnostima uvek koristite zdrav razum i dobru procenu.
- Nadgledajte, nadgledajte, nadgledajte.

SAČUVAJTE OVA UPUTSTVA

Ograničena Garancija

77
10

Vaša Automatski Čistač Bazena ZX100 proizvedena je od najkvalitetnijih materijala i od strane najkvalitetnijih radnika. Pre izlaska iz fabrike svi se Intexovi proizvodi pregledaju kako bi se utvrdilo da nisu oštećeni. Ova ograničena garancija važi samo za Automatski Čistač Bazena ZX100.

Ova ograničena garancija je dodatak, a ne zamena, za vaša zakonska prava i pravne lekove. U meri u kojoj ova garancija nije u skladu sa bilo kojim od vaših zakonskih prava, ono ima prednost. Na primer, potrošački zakoni u Evropskoj uniji osiguravaju zakonska prava garancije uz pokrivenost koju dobivate putem ove ograničene garancije: informacije o potrošačkim pravima u EU molimo potražite na web stranici Evropskog centra za potrošače na http://ec.europa.eu/consumers/ecc/contact_en/htm.

Odredbe ove ograničene garancije primenjuju se samo u slučaju originalnog kupca i garancija nije prenosiva. Ova Ograničena garancija važi samo za period naveden ispod od datuma kupovine. Originalnu potvrdu o kupovini (račun) čuvajte zajedno sa priručnikom, jer je kod reklamacija na osnovu garancije potrebno imati dokaz o kupovini. U suprotnom je ograničena garancija nevažeća.

Garancija Automatski Čistač Bazena ZX100 - 1 Godine

Garancija cevi - 180 Dana

Ukoliko tokom garantnog perioda na Automatski Čistač Bazena ZX100 naiđete na nedostatak, molimo da kontaktirate odgovarajući Intex servisni centar naveden u odeljku »Ovlašćeni servisni centri«. Ako artikl vratite u skladu sa uputstvima servisnog centra Intex, servisni centar će artikl pregledati i utvrditi punovažnost zahteva. Ako je predmet pokriven odredbama garancije, artikl će biti popravljen ili besplatno zamenjen istim ili uporedivim artiklom (po izboru kompanije Intex).

Osim ove garancije i drugih zakonskih prava u vašoj zemlji, ne podrazumevaju se nikakve daljnje garancije. U meri u kojoj je to moguće u vašoj zemlji, kompanija Intex ni u kojem slučaju neće biti odgovorna vama ili bilo kojoj trećoj strani za direktne ili posledične štete koje proizlaze iz upotrebe vašeg Automatski Čistač Bazena ZX100, niti radnje kompanije Intex kao niti njezinih predstavnika i zaposlenika (uključujući i proizvodnju artikla). U nekim zemljama ili nadležnostima nije dozvoljeno isključivanje ili ograničavanje slučajnih ili posledičnih šteta, pa se gore navedeno ograničenje ili isključenje možda ne odnosi na vas.

Vodite računa o tome da se ova ograničena garancija ne primenjuje u sledećim okolnostima:

- Ako Automatski Čistač Bazena ZX100 postane predmet nemara, nenormalne upotrebe ili primene, nesreće, nepravilnog rada, nepravilnog napona ili struje suprotno uputama, nepravilnog održavanja ili skladištenja;
- Ako Automatski Čistač Bazena ZX100 postane predmet štete okolnostima uzrokovanim izvan kontrole kompanije Intex, uključujući, ali ne ograničavajući se na, obično trošenje i oštećenja uzrokovanih izlaganjem požaru, poplavi, smrzavanju, kiši ili drugim spoljnim silama okoliša;
- U slučaju upotrebe delova i komponenti koji nisu nabavljeni preko kompanije Intex; i/ili.
- Vršanjem neovlaštenih izmena, popravaka ili rastavljanjem Automatski Čistač Bazena ZX100 od strane nekoga izvan osoblja servisnog centra tvrtke Intex.

Ova garancija ne pokriva povrede osoba ili oštećenje imovine.

Pažljivo pročitajte Uputstva za upotrebu i sledite sva uputstva u svezi pravilne upotrebe i održavanja vašeg Automatski Čistač Bazena ZX100. Uvek proverite svoj proizvod pre upotrebe. Usled nepoštivanja uputa garancija može da se poništi.

SAČUVAJTE OVA UPUTSTVA